

Le stockage dans les maisons : entre économie domestique et économie « portuaire »

Mantha ZARMAKOUPH

Depuis presque un siècle, plusieurs études ont été consacrées aux maisons déliennes⁴⁸. L'architecture des maisons montre l'intégration du commerce dans l'espace domestique avec la présence de boutiques, d'ateliers et de magasins au rez-de-chaussée. En étudiant l'architecture des maisons et l'aménagement de leurs espaces de stockage, dont certains étaient liés à l'activité artisanale qui était exercée au sein de la maison, nous avons essayé de retrouver l'interaction entre l'économie du port franc et l'économie domestique⁴⁹.

Le développement économique rapide que Délos a connu à partir de 167 av. J.-C., au moment où les Romains ont placé l'île sous domination athénienne et en ont fait une base commerciale entre l'Orient et l'Occident, a entraîné une croissance démographique importante. Celle-ci s'est manifestée par une urbanisation accélérée, caractérisée par la création de nouveaux quartiers ainsi que le développement des quartiers existants et du port de l'île, avec par exemple la construction de quais, d'entrepôts et de marchés⁵⁰. Cette partie de l'analyse se concentre sur les maisons qui ont été construites pendant cette période. L'architecture de ces maisons montre l'intégration du commerce dans l'espace domestique avec une association de magasins, d'ateliers et de boutiques au rez-de-chaussée. En étudiant l'architecture des maisons, l'aménagement de leurs espaces de stockage ainsi que de ceux réservés aux activités d'artisanat – et par conséquent au stockage qui leur était associé – notre but est de situer le développement de l'architecture domestique à Délos dans le contexte de l'économie florissante de cette période. Il ne faut pas nécessairement sur-interpréter dans un sens commercial le stockage domestique, mais si les activités de stockage sont limitées dans les quartiers résidentiels, c'est justement parce que se trouve, à proximité, un entrepôt qui évite aux individus de stocker chez eux.

48. *EAD VIII* (n. 5); Ph. BRUNEAU, Cl. VATIN, U. BEZERA DE MENESES *et al.*, *L'ilot de la Maison des comédiens*, *EAD XXVII* (1970); G. SIEBERT (n. 36); M. TRÜMPER, *Wohnen in Delos. Eine baugeschichtliche Untersuchung zum Wandel der Wohnkultur in hellenistischer Zeit* (1998).

49. Les idées reprises dans cet article ont été initialement présentées dans M. ZARMAKOUPH, "The City of Late Hellenistic Delos and the Integration of Economic Activities in the Domestic Sphere." *CHS Research Bulletin* 1.2 (2013). http://nrs.harvard.edu/urn-3:hlnc.essay:ZarmakoupiM.The_City_of_Late_Hellenistic_Delos.2013.

50. Ph. BRUNEAU, « Contribution à l'histoire urbaine de Délos à l'époque hellénistique et à l'époque impériale », *BCH 92/2* (1968), p. 633-709; *EAD XXXIX* (n. 17).

L'ARCHITECTURE DES MAISONS DÉLIENNES

La méthodologie associée à l'étude de l'architecture domestique de Délos est conditionnée par la nature des données existantes. Celles-ci proviennent de fouilles effectuées à la fin du XIX^e s. et au début du XX^e s., dont la stratigraphie n'a pas été relevée et au cours desquelles les objets n'ont pas été enregistrés en même temps que leur contexte archéologique – comme dans toutes les fouilles de cette époque. La seule exception concerne le Quartier Nord, fouillé dans les années soixante et soixante-dix par Philippe Bruneau et Gérard Siebert⁵¹. C'est pour cette raison que, depuis le début du XX^e s., l'analyse typologique de l'architecture du Quartier du Théâtre donne des informations sur l'organisation et le fonctionnement des maisons, mais pas sur leur développement ni sur les changements d'usage de leurs espaces.

L'analyse typologique des maisons déliennes effectuée au siècle dernier a fourni des résultats importants mais a aussi débouché sur des impasses à cause de la conceptualisation schématique de l'espace domestique. Les pièces des maisons déliennes sont groupées autour d'une cour et la présence d'un péristyle semble être un élément caractéristique de cette période. L'analyse monumentale de Joseph Chamonard des maisons du Quartier du Théâtre a fourni une typologie des pièces et des maisons où les concepts d'*oecus maior* et *oecus minor* définissent l'organisation des salles de réception et de représentation⁵². Selon ce schéma, l'*oecus maior*, avec un accès direct à la cour, est la grande pièce luxueuse qui est liée et donne accès à une ou deux petites salles, alors appelées *oeci minores*. Cet ensemble de pièces était probablement utilisé pour de multiples activités de la vie quotidienne, et surtout pour le dîner et le divertissement. Ce schéma typologique répond au goût du luxe qui caractérise le monde hellénistique, comme le montrent les exemples de Rhodes, Kos et Thasos⁵³.

Ces concepts sont applicables à une grande partie des maisons déliennes, en particulier aux plus vastes. En revanche, ce schéma typologique n'est pas adéquat pour analyser les maisons qui furent transformées pour accueillir des ateliers ou d'autres activités commerciales, et où l'importance des salles de représentation a diminué avec les changements architecturaux. L'insuffisance de ce schéma typologique a été démontrée par l'étude des maisons déliennes de Monika Trümper. En utilisant la distinction entre « public » et « privé », et en faisant une analyse exhaustive des maisons déliennes, elle a montré leur pluralité et leur polyvalence⁵⁴. L'étude de M. Trümper a amélioré notre compréhension des espaces domestiques et de leur développement, et a insisté sur le fait

51. Ph. BRUNEAU, Cl. VATIN, U. BEZERA DE MENESES *et al.* (n. 48) ; G. SIEBERT (n. 36).

52. *EAD* VIII (n. 5), p. 168-176.

53. H. WURMSER, « Hellenistic Living in the Aegean », dans S. LADSTÄTTER, V. SCHEIBELREITER (eds), *Städtisches Wohnen im östlichen Mittelmeerraum. 4. Jb. v. Chr. – 1. Jb. n. Chr.* (2010), p. 13-25.

54. M. TRÜMPER (n. 48) ; M. TRÜMPER, « Differentiation in the Hellenistic Houses of Delos: The Question of Functional Areas », dans R. C. WESTGATE, N. R. E. FISHER, A. J. M. WHITLEY (eds), *Building Communities. House, Settlement and Society in the Aegean and Beyond, British School at Athens Studies* 15 (2007), p. 323-334.

que, d'un point de vue méthodologique, il était délicat de tirer des conclusions sur les étapes chronologiques de la construction des maisons sans en avoir mené, au préalable, une étude architecturale précise. Plus récemment, Lisa Nevett, en reprenant le discours sur l'espace public et privé dans son étude sur l'habitat ancien, a utilisé la méthode de la syntaxe spatiale, « Space Syntax Analysis », pour étudier les maisons déliennes⁵⁵. Elle a démontré le postulat initial de Joseph Chamonard⁵⁶ selon lequel, et mis à part de rares exceptions, l'espace des maisons déliennes était peu visible des passants. Grâce aux statistiques, l'étude de Lisa Nevett a également établi, comme l'avait proposé Philippe Bruneau⁵⁷, que les maisons déliennes n'avaient pas été influencées par les maisons italiennes, exception faite de quelques exemples célèbres telle la Maison du Trident.

Malgré les nouvelles perspectives ouvertes par les travaux de M. Trümper et de L. Nevett, aucune étude architecturale précise et exhaustive n'a été effectuée et les particularités de l'économie et de la société déliennes n'ont pas été prises en compte dans l'analyse du développement de l'habitat. Notre étude a pour but de compléter leurs approches et de lier certaines caractéristiques de l'architecture au dynamisme de l'économie de Délos à la fin de l'époque hellénistique.

Notre identification des espaces de stockage et des espaces réservés à l'artisanat dans les maisons se fonde sur les données archéologiques ainsi que sur une analyse architecturale qui nous permet de distinguer certains choix et de définir une typologie architecturale associée au stockage et aux activités artisanales dans le cadre domestique. Par sa documentation archéologique, le Quartier Nord fournit les exemples les plus clairs.

L'ARTISANAT ET LE STOCKAGE DANS LES MAISONS

Le cas le plus célèbre de l'intégration et de l'association de l'artisanat et du stockage dans l'espace domestique est la Maison des Sceaux du Quartier Nord (fig. 14), où les témoins archéologiques ont été conservés par un incendie⁵⁸. Cette maison a été modifiée et remodelée dans une deuxième phase. Dans son premier état, le rez-de-chaussée était conçu selon un schéma traditionnel d'*oecus maior* et *oecus minor*.

Lors de la deuxième phase, le rez-de-chaussée fut modifié et la partie ouest ajoutée. La partie est fut transformée pour permettre l'aménagement d'un magasin et d'un atelier destiné à la production du grain, du vin et peut-être de l'huile d'olive. Cette partie avait un accès quasi indépendant de l'entrée principale de la maison. Vraisemblablement au même moment, la maison fut agrandie dans la partie ouest : l'*oecus maior* tradi-

55. L. C. NEVETT, « Housing and Cultural Identity : Delos, between Greece and Rome », dans *Domestic Space in Classical Antiquity* (2010), p. 63-88.

56. *EAD* VIII (n. 5), chap. VI, p. 163-191.

57. Ph. BRUNEAU, « La maison délienne », *Revue d'archéologie moderne et d'archéologie générale* 12 (1995), p. 77-118.

58. G. SIEBERT (n. 36), chap. III, « La Maison des Sceaux », p. 85-98.

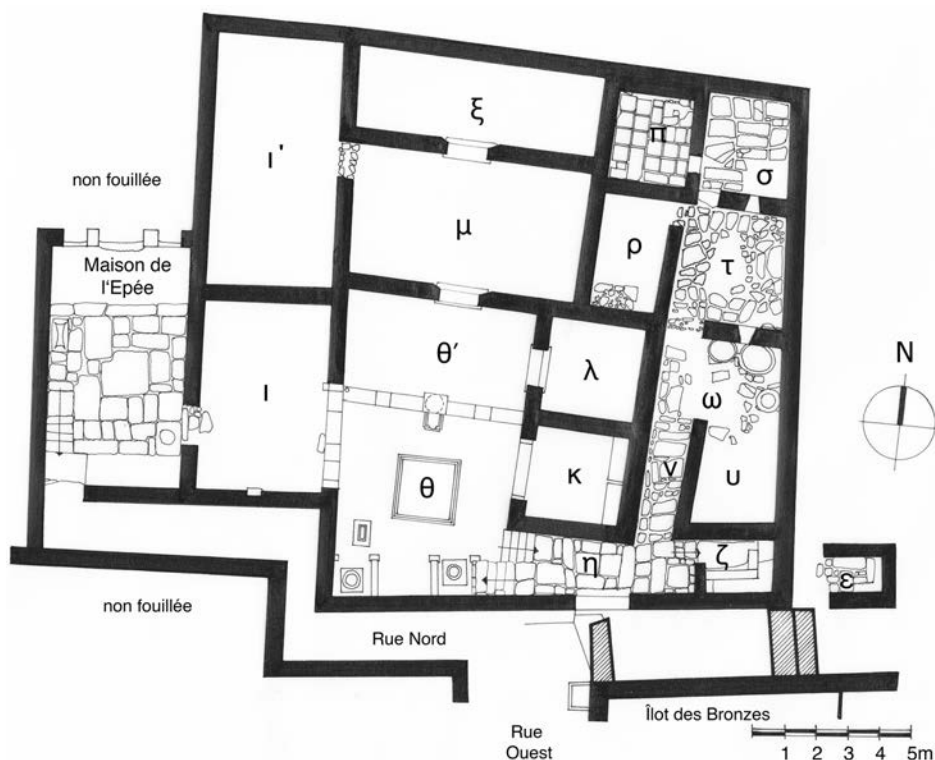


Fig. 14 — Plan de la Maison des Sceaux (dessin M. Zarmakoupi).

tionnel, la cour (θ), a été reliée à la salle (ι) de la maison adjacente (Maison de l'Épée) et la chambre (μ) a été reliée à la salle (ι') de la Maison de l'Épée ou créée sur l'espace public⁵⁹. Dans cette nouvelle organisation, les chambres adjacentes (ξ) et (ι') n'étaient accessibles que par la chambre (μ), elle-même accessible depuis la cour par la *pastas* (θ'). Ce groupe de pièces aurait pu fonctionner de manière indépendante et être loué à une entreprise. Le grand nombre de tessons céramiques et les vingt amphores qui ont été trouvés dans la chambre (λ), à l'est de la *pastas* (θ'), ainsi que le meuble en place le long du mur est de la salle sud (κ), suggèrent que ces deux chambres ont été utilisées comme espaces de stockage. Ce stockage pourrait avoir servi les activités qui se déroulaient dans le groupe de chambres adjacentes (μ - ξ - ι'), le magasin et l'atelier de la partie orientale de la maison (π - ρ - σ - τ - ω - ν - ν) ou encore les habitants de l'étage supérieur. La présence

59. *Ibid.*, p. 93; G. SIEBERT, «Le Quartier de Skardhana», *BCH* 100/2 (1976), p. 799-821, 801, 803, fig. 6-8. Ultérieurement, l'ouverture entre la cour (θ) et la salle (ι) fut fermée mais la salle (ι') a continué à communiquer avec la chambre (μ). G. Siebert suggère qu'à l'époque où la salle (ι) s'ouvrait sur la cour de la Maison des Sceaux, cette salle (ι) était un *oecus maior* : G. SIEBERT (n. 36), p. 94.

d'une archive personnelle de 16 000 sceaux⁶⁰, qui ont donné son nom à la maison (128/127-69 av. J.-C.) et dont un grand nombre se rattache à des familles italiennes connues à Délos, ainsi que les bustes «véristes» plus vrais que nature⁶¹ provenant de l'étage supérieur suggèrent que les propriétaires étaient des banquiers ou des négociants italiens⁶².

Dans le cas de la Maison des Sceaux, l'identification archéologique d'un atelier fournit, particulièrement en ce qui concerne le stockage, le type d'information qui nous manque pour les autres maisons de Délos. Il est important de remarquer que la maison fut conçue à l'origine avec une organisation d'*oecus maior* et *oecus minor*, qui suit le schéma typologique mentionné ci-dessus, et qu'elle fut ensuite modifiée et agrandie pour aménager l'atelier et le groupe de pièces qui pouvaient fonctionner indépendamment et dans certains cas servir au stockage.

On observe également cette modification de l'organisation originale d'*oecus maior* et *oecus minor* dans la Maison ID du Quartier du Stade (fig. 15 et 16)⁶³. Au rez-de-chaussée de cette maison, les deux grandes chambres (j et n) ont, dans une deuxième phase, été divisées en plusieurs petites salles (j, m, t, n, o, p et q). Celles-ci étaient accessibles depuis la cour, à travers la *pastas* (i). Elles auraient pu fonctionner indépendamment du reste de la maison et servir au stockage. La chambre (k) a livré les preuves archéologiques de son utilisation comme espace de stockage – en effet, de nombreuses amphores et un dépôt de tuiles y ont été trouvés⁶⁴. On remarque que la salle (k) ainsi que la salle (l) se trouvent dans la zone la plus éloignée et la moins éclairée au rez-de-chaussée de la maison, une situation adaptée au stockage. Certaines des autres pièces (m, o et t) de cette partie de la maison avaient un décor blanc uni ainsi que des niches en vedette (un élément architectural qui aurait pu loger des lampes). Ces chambres auraient pu constituer des pièces de service ou être utilisées pour les esclaves. Des chambres avec une décoration unie similaire apparaissent dans le Quartier du Théâtre, ainsi la chambre (g) de la Maison du Trident (*GD*⁴ 118) et la

60. Sur les sceaux, voir M.-Fr. BOUSSAC, «À propos de quelques sceaux déliens», *BCH* 106/1 (1982), p. 427-446; *ead.*, «Sceaux déliens», *RA* 2 (1988), p. 307-340; *ead.*, *Les sceaux de Délos*. I, *Sceaux publics, Apollon, Hélios, Artémis, Hécate* (1992); N. Chr. STAMPOLIDIS, *Τα σφραγίσματα της Δήλου*. II, *Ο Ερωτικός κύκλος* (1992); Y. AUDA, M.-Fr. BOUSSAC, «Étude statistique d'un dépôt d'archives à Délos», dans M.-Fr. BOUSSAC, A. INVERNIZZI (eds), *Archives et sceaux du monde hellénistique* (1996), p. 511-522.

61. Inv. n° A7258, A7259.

62. Sur les bustes, voir J. MARCADÉ (eds), A. HERMARY, Ph. JOCKEY, Fr. QUEYREL, Ph. COLLET, *Sculptures déliennes* (1996), p. 218-219; N. K. RAUH suggère que les bustes représentent les banquiers célèbres L. Aufidius Bassus et son fils (*maior* et *minor*) : N. K. RAUH, *The Sacred Bonds of Commerce. Religion, Economy, and Trade Society at Hellenistic Roman Delos, 166-87 B.C.* (1993), p. 217-218.

63. M. ZARMAKOUPH, «The Quartier du Stade on Late Hellenistic Delos: A Case Study of Rapid Urbanisation», *ISAW Papers* 6 (2013) [<http://isaw.nyu.edu/publications/isaw-papers/>].

64. A. PLASSART (n. 40), p. 145-256, 222.

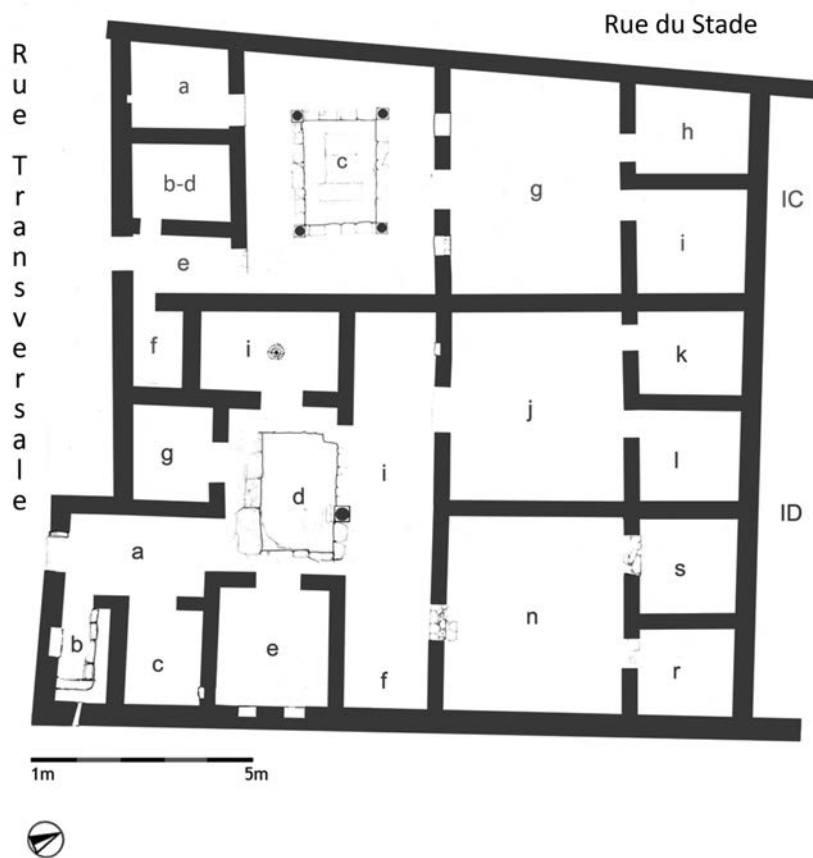


Fig. 15 — Plan des Maisons IC et ID, phase 1 (dessin M. Zarmakoupi).

salle (d) de la Maison de Dionysos (*GD*⁴ 120 : fig. 17), et on a suggéré leur utilisation comme pièces de service ou pour des esclaves⁶⁵.

Le rez-de-chaussée de la Maison IC dans le Quartier du Stade⁶⁶ fut aussi reconfiguré pour aménager des parties séparées qui présentent un mélange de petites et de grandes pièces. À l'origine, l'entrée de cette maison se faisait au sud par la salle (e) (fig. 15) et elle fut aménagée du côté ouest dans la deuxième phase (fig. 16). La reconfiguration de l'entrée a conduit à une réorganisation intérieure de la maison. Afin de faciliter l'accès à la salle (g) depuis la cour, on a bouché l'ouverture au centre de la paroi entre ces deux espaces et pratiqué une autre ouverture à l'extrémité ouest de ce même mur. Dans sa disposition initiale, cette ouverture permettait un accès plus direct depuis la chambre (e),

65. *EAD* VIII (n. 5), p. 179-181.

66. A. PLASSART (n. 40), p. 175-207; M. TRÜMPER (n. 48), p. 218-220.



Fig. 16 — Plan des Maisons IC et ID, phase 2 (dessin M. Zarmakoupi).

elle fournit un accès aisé à la nouvelle entrée (a) dans sa phase ultérieure. De cette façon, l'espace réservé au passage est concentré dans le secteur ouest de la maison – du vestibule (a) à la cour (c), puis aux trois salles (g), (h) et (i)⁶⁷.

Les deux petites salles (e) et (f), précédemment au centre du passage, sont devenues des espaces marginaux dans l'organisation architecturale de la maison et ont donc été utilisées comme espaces de stockage – ainsi que le suggèrent les nombreux tessons d'amphores et des vases grossiers qui ont été trouvés dans la chambre (e) ainsi que les tessons de la chambre (f)⁶⁸. L'utilisation de ce type de pièces marginales dans l'organisation architecturale de la maison

67. M. ZARMAKOUPÍ (n. 63).

68. A. PLASSART (n. 40), p. 199.

comme pièces de service ou de stockage est également signalée dans les autres quartiers de Délos, en témoignent par exemple les salles (a), (c) et (d) de la Maison du Lac⁶⁹.

Les chambres (h) et (i) à l'extrémité nord de la maison sont aussi de bons candidats pour des espaces de stockage : la chambre (i) n'a pas été stuquée et un grand pot en argile a été trouvé dans la chambre (h). Ces chambres ont dû être transformées en espaces de stockage dans la deuxième phase de la maison. Leur taille relativement importante et leur emplacement immédiatement après l'*oecus maior* (salle g) sont caractéristiques des salles de réception des maisons de Délos⁷⁰. L'ajout de l'étage dans la deuxième phase de la maison – qui était accessible à partir du vestibule (a) – pourrait expliquer le choix de l'utilisation de ces chambres comme espaces de stockage. La construction de l'étage a réduit l'éclairage et la ventilation de la salle (h). Celle-ci n'a pas de fenêtres et est située après la salle (g), elle est donc ventilée et éclairée depuis cette salle (g) qui donne accès à la cour. Dans le nouvel agencement de la deuxième phase, l'étage offrait un espace plus attractif pour les salles de réception.

La zone au nord-est de la salle (g) a été aussi réservée au stockage, comme le montre la grande étagère (deux montants verticaux à 1,20 m du sol, distants de 1,07 m) sur la partie est du mur nord⁷¹. Le déplacement de l'entrée de la salle (g) de la cour (c) vers l'extrémité ouest de la paroi fut en effet réalisé afin de rationaliser l'utilisation de l'espace, en limitant la surface réservée au passage. Dans ce second agencement, la zone située au nord de la cour – chambres (g), (h) et (i) – fut attribuée aux pièces de service, du fait de la réduction de la lumière et de la ventilation. Elle aurait pu fonctionner comme une unité indépendante et être louée.

Dans la Maison des Sceaux ainsi que les Maisons ID et IC du Quartier du Stade, les modifications effectuées dans la seconde phase ont créé des groupes de pièces susceptibles de fonctionner indépendamment pour accueillir des ateliers, ou peut-être des entreprises, des lieux de stockage ou des chambres à coucher. Il est possible que ces pièces aient aussi été louées⁷². La comparaison entre l'organisation architecturale de la Maison des Sceaux et de ces maisons nous permet d'identifier certains choix et peut-être de définir un modèle architectural pour décrire la fonction des chambres. Comme on l'a dit, l'étude des maisons montre que celles-ci ont été conçues originellement avec une organisation d'*oecus maior* et *oecus minor* qui est ensuite modifiée pour former des groupes de chambres qui peuvent fonctionner dans certains cas indépendamment du reste de la maison. On peut reconnaître des parallèles à ce schéma architectural dans

69. L. COUVE, « Fouilles de Délos », *BCH* 19 (1895), p. 485-492 ; *EAD* VIII (n. 5), p. 415-417 ; M. TRÜMPER (n. 48), p. 213-214.

70. *EAD* VIII (n. 5), p. 167.

71. A. PLASSART (n. 40), p. 145-256, 201.

72. Sur ξενία : G. HUSSON, *Oikia. Le vocabulaire de la maison privée en Égypte d'après les papyrus grecs* (1983), p. 178-180. Sur la location des maisons qui appartenaient au sanctuaire d'Apollon à Délos : S. MOLINIER, *Les « maisons sacrées » de Délos au temps de l'indépendance de l'île, 315-166/5 av. J.-C.* (1914). Pour une discussion des sources littéraires sur la location et la sous-location d'une partie de maison au début de l'Empire : B. W. FRIER, « The Rental Market in Early Imperial Rome », *JRS* 67 (1977), p. 27-37.

le Quartier du Théâtre, dans la Maison VIH (fig. 17), dont la partie sud-ouest s'est étendue sur une portion de la maison adjacente, et où un groupe de quatre salles indépendantes et accessibles par une seule entrée a été créé⁷³.

On n'effectue pas toujours de modifications de l'organisation intérieure des maisons pour aménager un lieu de stockage ou un atelier. Dans certains cas – il s'agit même d'une pratique assez commune – la maison est transformée en atelier en conservant son plan original. Par exemple, la Maison IB du Quartier du Stade a accueilli une parfumerie⁷⁴; la Maison IIIO du Quartier du Théâtre est devenue une huilerie⁷⁵; la Maison VIB du Quartier du Théâtre a hébergé un atelier de coroplaste, en témoignant les fragments de statuettes, mottes d'argiles et boules de couleurs trouvés dans la pièce (g)⁷⁶; et un atelier de marbrier était installé dans les pièces (8) et (10) de la Maison de Kerdon (objets en marbre)⁷⁷. Dans ces cas, les propriétaires ont utilisé les espaces disponibles et il n'y a pas eu de réorganisation architecturale. On peut noter une tendance à installer autour de la cour les ateliers et les espaces de stockage qui leur étaient associés, comme on le voit aussi à Athènes⁷⁸, Olynthe⁷⁹, Halieis⁸⁰ et Pompeii (Casa dello Scultore, VIII.7.24)⁸¹.

Enfin, une autre particularité observée entre autres dans la Maison des Sceaux est la modification de l'organisation première en même temps que de la superficie de la maison. On remarque qu'au début du développement des nouveaux quartiers, des *insulas* de taille prédéfinie ont servi à bâtir les maisons, attestant une planification organisée de ces

73. EAD VIII (n. 5), p. 57-58.

74. A. PLASSART (n. 40), p. 166-174; J.-P. BRUN (n. 40).

75. J.-P. BRUN, M.-BRUNET (n. 39), p. 586-589; voir aussi : M. TRÜMPER, «Ein klassisches Haus in Delos? Zur Chronologie der Maison O in der Insula III des Quartier du théâtre», *BCH* 127/1 (2003), p. 139-165, 157.

76. EAD VIII (n. 5), p. 53, 214, 221; A. LAUMONIER, *Les figurines de terre cuite*, EAD XXIII (1956), p. 18-19; W. DÉONNA, *La vie privée des Déliens* (1948), p. 69, 72-73; M. TRÜMPER (n. 48), p. 292.

77. A. JARDÉ, «Fouilles de Délos. Le quartier marchand au sud du sanctuaire; le *Magasin des colonnes*; la *Maison de Kerdon*» (n. 17), p. 47-54; Ph. JOCKEY, «Techniques et ateliers de sculpture à Délos à l'époque hellénistique», *Les Nouvelles de l'archéologie* 60 (1995), p. 12; M. BRUNET (n. 10), p. 684.

78. R. S. YOUNG, «An Industrial District in Ancient Athens», *Hesperia* 20/3 (1951), p. 135-288; T. L. SHEAR, «The Athenian Agora: Excavations of 1989-1993», *Hesperia* 66/4 (1997), p. 512-514; B. TSAKIGRIS, «Living and Working around the Athenian Agora: A Preliminary Case Study of Three Houses», dans Br. A. AULT, L. C. NEVETT (eds), *Ancient Greek Houses and Households. Chronological, Regional, and Social Diversity* (2005), p. 67-82.

79. N. CAHILL, *Household and City Organization at Olynthus* (2002), chap. VI, «The Economies of Olynthus», particulièrement p. 226-235; *id.*, «Household Industry in Greece and Anatolia», dans Br. A. AULT, L. C. NEVETT (eds), *Ancient Greek Houses and Households. Chronological, Regional, and Social Diversity* (2005), p. 54-66.

80. Br. AULT, *The Excavations at Ancient Halieis. II, The Houses. The Organization and Use of Domestic Space* (2005), p. 70-72.

81. J. A. OVERBECK, A. MAU, *Pompeji in seinen Gebäuden, Alterthümern und Kunstwerken* (1884), p. 281-282; D. MUSTILLI, «Botteghe di scultori, marmorarii, bronzieri e caelatores in Pompei», dans A. MAIURI (éd.), *Pompeiana. Raccolta di studi per il secondo centenario degli scavi di Pompei* (1950), p. 206-229, 215-218; P. KASTENMEIER, *I luoghi del lavoro domestico nella casa pompeiana* (2007), p. 162-163.



Fig. 17 — Plan de la Maison de Dionysos et de la maison VIH dans le Quartier du Théâtre (dessin M. Zarmakoupi).

quartiers. Cette organisation évolue ensuite pour s'adapter aux besoins particuliers des différentes maisons. Dans le cas de la Maison des Sceaux (fig. 14), les extensions à l'ouest empiètent sur une partie des espaces de la maison adjacente (Maison de l'Épée) ou sur

une partie des espaces originellement publics. Dans le cas de la Maison des Tritons et de la Maison des Comédiens du Quartier Nord (fig. 18), les pièces (AI-AI') et les pièces (D) et (E) ont été ajoutées pour aménager un lieu de stockage⁸². Dans le Quartier du Stade, les espaces de la maison η-θ-θ' ont été agrandis et, par conséquent, ont rogné une partie de la rue. Ces deux extensions ont servi à aménager deux magasins⁸³. Dans le Quartier du Théâtre, la partie sud-ouest de la Maison VIH (fig. 17) a été étendue en empiétant sur la maison adjacente et un groupe de quatre salles indépendantes accessibles par une seule entrée a été créé⁸⁴.



Fig. 18 — Plan de l'îlot de la Maison des Comédiens (dessin M. Zarmakoupi).

82. Ph. BRUNEAU, Cl. VATIN, U. BEZERA DE MENESES *et al.* (n. 48), p. 37-39, 98-100.

83. A. PLASSART (n. 40), p. 232-234.

84. *EAD VIII* (n. 5), p. 57-58; M. TRÜMPER (n. 48), p. 298-300.

ENTRE ÉCONOMIE DOMESTIQUE ET ÉCONOMIE « PORTUAIRE »

On a vu que l'on ne peut pas rendre compte de l'architecture des maisons hellénistiques de Délos seulement par le schéma typologique d'*oecus maior* et *oecus minor* ou par les concepts de public et privé. Nos observations montrent qu'une partie de la maison est réservée au stockage, soit domestique soit commercial, et que, parfois, une zone est utilisée pour une activité artisanale. Cette analyse est en accord avec des études récentes de l'économie de la maison grecque à Athènes, Olynthe et Halieis, qui soulignent qu'on ne peut pas établir de règles uniformes pour l'approvisionnement des installations commerciales et de stockage dans des contextes domestiques⁸⁵. Chaque cas est différent et il semble que l'espace disponible a été utilisé au fil du temps pour répondre aux besoins particuliers des propriétaires.

Dans le cas de Délos, deux solutions paraissent se dessiner. La première était de ne pas modifier l'organisation architecturale de la maison et de transformer en partie ou entièrement les espaces existants en atelier : c'est le cas de la Maison IB du Quartier du Stade (parfumerie), de la Maison IIIO du Quartier du Théâtre (huilerie), de la Maison de Kerdon (atelier de marbrier) et de la Maison VIB du Quartier du Théâtre (atelier de coroplaste)⁸⁶. La seconde solution consistait à transformer l'organisation de la maison : le schéma typologique d'*oecus maior* et *oecus minor* était modifié afin de permettre le stockage domestique et parfois d'installer une petite entreprise. Dans ce cas, soit les plus grandes pièces du rez-de-chaussée, *oeci maiores* et *oeci minores*, ont été divisées pour en constituer plusieurs petites : ainsi dans la Maison des Sceaux du Quartier Nord (fig. 14) et les Maisons IC et ID du Quartier du Stade (fig. 15 et 16) ; soit des petites pièces supplémentaires ont été ajoutées en empiétant au besoin sur la rue : ainsi dans la Maison des Tritons et la Maison des Comédiens du Quartier Nord (fig. 18). Lorsque le plan de la maison était modifié, on remarque que les parties qui n'étaient plus bien éclairées ni ventilées ont été regroupées afin de servir au stockage – par exemple dans la Maison IC du Quartier du Stade⁸⁷. En transformant l'organisation traditionnelle de la maison, les propriétaires ont créé une nouvelle organisation spatiale afin de générer du profit grâce au dynamisme de l'économie de Délos à la fin de l'époque hellénistique.

Il est possible que les espaces de stockage à l'intérieur des maisons n'aient pas seulement répondu aux besoins de l'économie domestique, mais qu'ils aient été associés aux activités artisanales intégrées aux maisons et, par conséquent, qu'ils aient répondu aux besoins de stockage commercial de Délos. Les différentes étapes du commerce florissant de Délos durant cette période ont permis le développement d'un certain nombre de stratégies dans l'économie domestique, parmi lesquelles le stockage. L'étude des magasins du

85. Voir ci-dessus n. 77-80. En général : M.-Chr. HELLMANN, *Architecture grecque. III, Habitat, urbanisme et fortifications* (2010), p. 113-127.

86. Sur les maisons-ateliers : P. KARVONIS, « Les installations commerciales dans la ville de Délos à l'époque hellénistique » (n. 3), p. 196-198.

87. M. ZARMAKOUPÍ (n. 63).

Quartier du Théâtre par Pavlos Karvonis et Jean-Jacques Malmary a montré comment les intérieurs ont été, dans un second temps, transformés et équipés de mezzanines pour faire face à la nécessité du stockage⁸⁸. On peut envisager que les changements dans les espaces des maisons présentés ici aient été menés en lien avec l'essor commercial de Délos, non pas au niveau de l'économie portuaire, mais au niveau de la micro-économie des quartiers. Le cas de la Maison des Sceaux du Quartier Nord fournit un exemple concret de l'intégration des activités commerciales au sein de la sphère domestique, pour lequel les Maisons IC et ID du Quartier du Stade ainsi que la Maison des Tritons et la Maison des Comédiens du Quartier Nord fournissent des parallèles.

Nos recherches indiquent qu'une partie de la maison est réservée au stockage, domestique ou commercial, et que, parfois, une partie de la maison est utilisée pour une activité artisanale. On remarque que les propriétaires ont envisagé deux solutions pour aménager des espaces de stockage et/ou organiser une activité artisanale. La première était de conserver l'organisation architecturale de la maison en la réutilisant, entièrement ou en partie, comme atelier ou lieu de stockage. La deuxième était de modifier le schéma typologique d'*oecus maior* et *oecus minor* et de créer une nouvelle organisation spatiale afin d'aménager un atelier et le stockage qui lui était associé. En conclusion, il ne faut pas nécessairement sur-interpréter dans un sens commercial le stockage domestique. Des particuliers ont trouvé un intérêt financier à intégrer des activités économiques et à stocker des produits dans leur *oikos*. C'est bien sûr une conséquence secondaire du fonctionnement des entrepôts, et non un phénomène qui participerait à leurs activités. C'est justement parce que se trouve, à proximité, un entrepôt que des individus ont pu développer des activités économiques associées à un stockage domestique.

88. P. KARVONIS, J.-J. MALMARY, «Du quartier à l'agora : étude de cas dans le Quartier du théâtre à Délos» (n. 5).